
MEDIO FRIULI

Design del marchio e Manuale di applicazione grafica

Matteo Palmisano
Giuseppe D'Orsi

18 luglio 2010

Palmisano
D'Orsi
MPGD



Villa Manin
Passariano di Codroipo



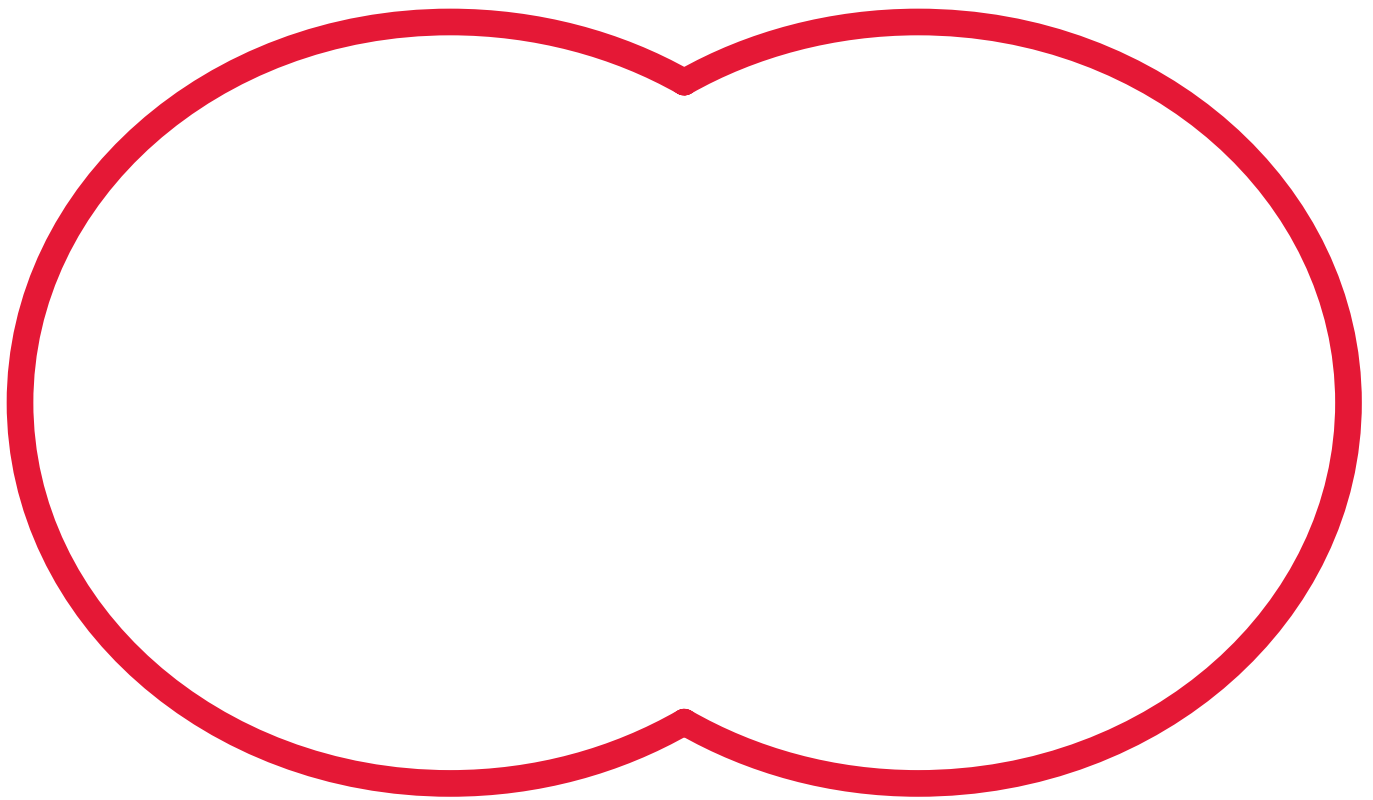
Villa Manin (facciata)
Passariano di Codroipo











Il marchio "Medio Friuli":
caratteristiche

Il marchio è costituito da due elementi,
combinati tra loro secondo un preciso
schema grafico.

L'elemento più importante
è il logotipo "Medio Friuli".

Questi elementi sono:

1. Il logotipo "Medio Friuli";
2. Il marchio costituito dall'intersezione
di due ovali pantone "neri";



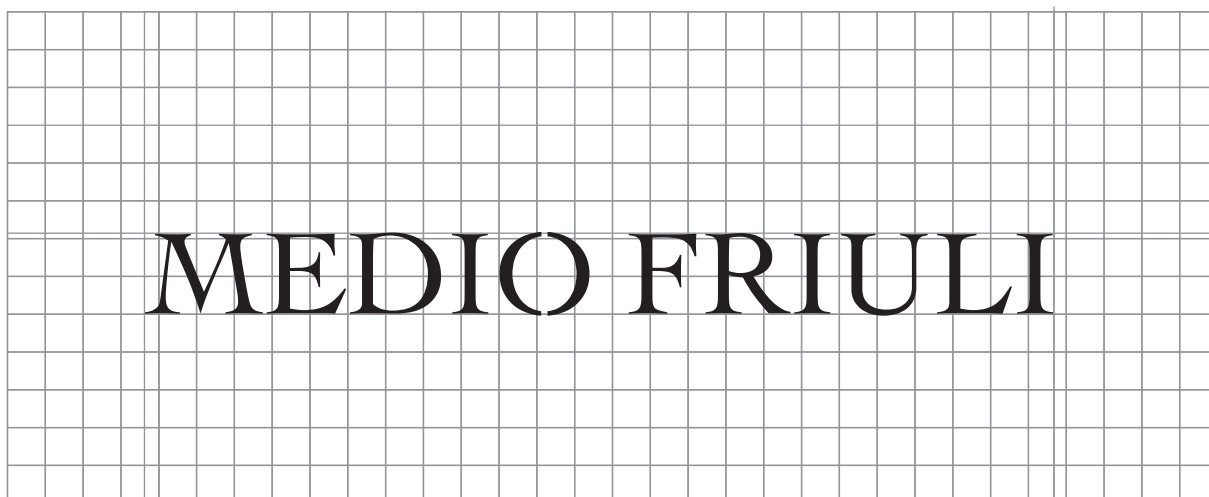
Il logotipo:
caratteristiche

L'elemento più importante
è il logotipo
"Medio Friuli".

MEDIO FRIULI

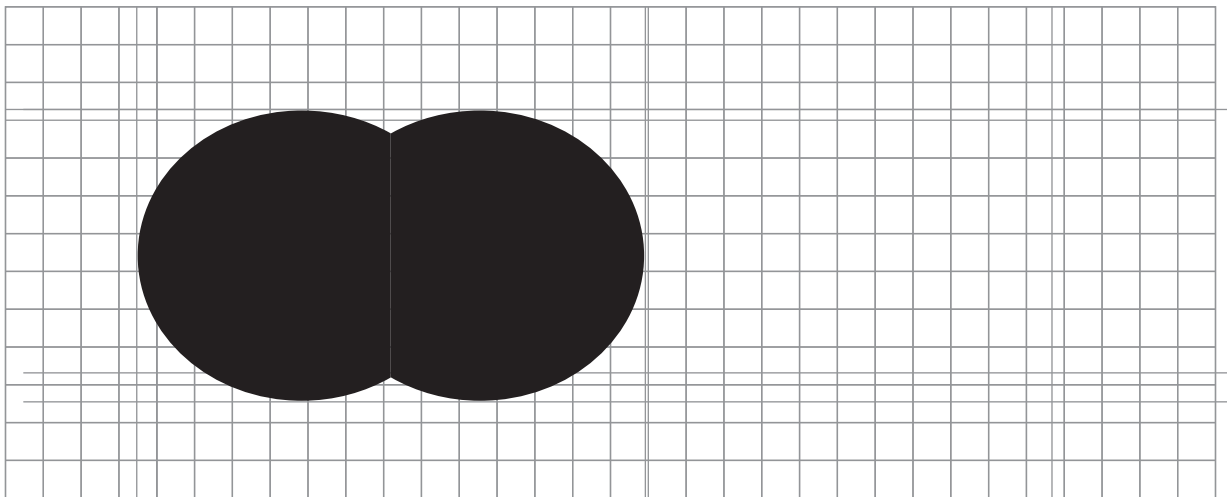
Il marchio "Medio Friuli":
costruzione

Il logotipo è costruito su una griglia
modulare che ne dimensiona e
organizza tutti gli elementi costitutivi,
i filetti, gli spessori e le curve.



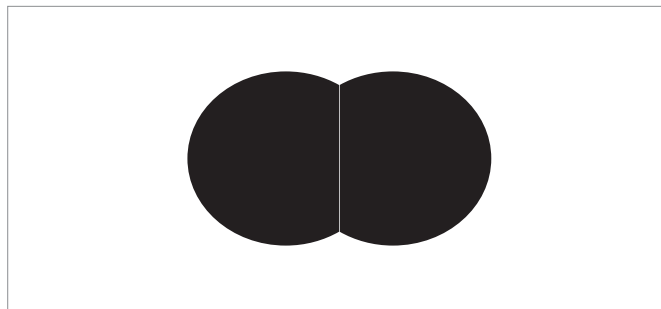
Il marchio "Medio Friuli":
costruzione

Il marchio è costruito su una griglia
modulare che ne dimensiona e
organizza tutti gli elementi costitutivi,
i filetti, gli spessori e le curve.



Il marchio "Medio Friuli":
composizione

Il marchio è composto dal logotipo
"Medio Friuli" e dall'intersezione di due
ovali "neri".



1

+



2

Il marchio "Medio Friuli":
prove colore

Il colore istituzionale del marchio "Medio
Friuli" è il pantone 2995



Il marchio "Medio Friuli":
prove colore

Il colore istituzionale del marchio
"Medio Friuli" è il "Panone 2995"
nonostante ciò viene riprodotto su altri
colori in nero e bianco.

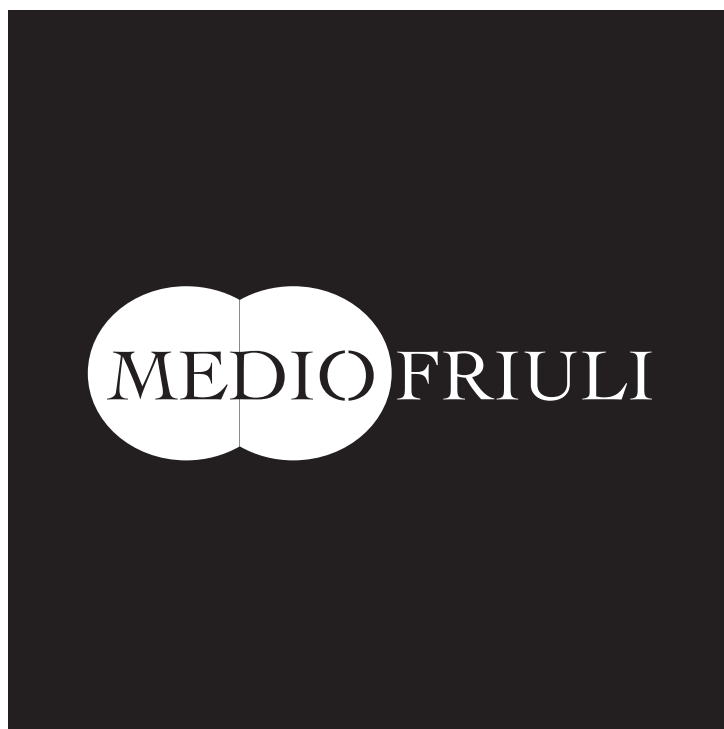
Il marchio può essere riprodotto:

1. in nero su tutti i colori chiari;
2. in bianco sui colori scuri o dove
la leggibilità è compromessa.



Il marchio "Medio Friuli":
negativo

Il marchio e i suoi elementi nella versione
negativa si presentano di colore bianco
e nero.



Carattere istituzionale:
Frutiger Condensed

Frutiger è un carattere sans-serif creato dal designer svizzero Adrian Frutiger. Gli fu commissionato nel 1968 per l'aeroporto Internazionale Charles De Gaulle di Roissy, France, all'epoca in costruzione, che aveva bisogno di un nuovo sistema direzionale di insegne. Invece di usare uno dei font già creati, ad esempio Univers, Frutiger preferì crearne uno nuovo. Il nuovo font, all'inizio chiamato Roissy, fu disponibile nel 1975 e usato nell'aeroporto lo stesso anno.

Per garantire una buona leggibilità in qualsiasi condizione di impiego è stata scelta la versione maiuscola/minuscola.

ABCDEFGHIJKL
MNOPQRSTUVWXYZ

1234567890

.,:;! " £ \$ % & / () = ? ^ * ° @

Il marchio "Medio Friuli":
riduzione

Il marchio non può essere riprodotto
con una misura di base inferiore a 35
millimetri.
Al di sotto di tale misura, gli elementi
che compongono il marchio perdono
infatti di leggibilità.



Colori istituzionali

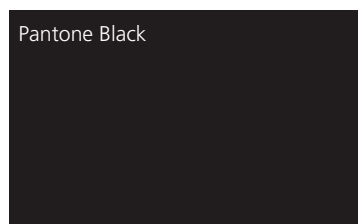
I colori istituzionali sono quelli utilizzati per la riproduzione del marchio. Nella gerarchia d'impiego l'azzurro "Pantone 2995" è da considerarsi il colore primario.

I colori sono codificati con il codice Pantone® (utilizzabile per la stampa su materiale cartaceo).

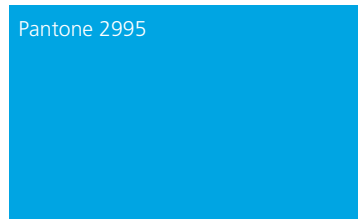
In casi particolari, come ad esempio negli stampati commerciali o promozionali e nella pubblicità, il marchio può essere stampato utilizzando i colori di quadricromia. In tali situazioni i colori devono essere impiegati secondo le percentuali prefissate, indicate in questa tavola.

Pantone® Matching System

Quadricromia



Cyan: 69,85%
Magenta: 67,35%
Giallo: 63,97%
Nero: 73,81%



Cyan: 90%
Magenta: 11%
Giallo: 0%
Nero: 0%

Esempi di applicazioni



Comune
di Codroipo



Comune di Lestizza



Comune di Mereto
di Tomba



Comune
di Talmassons



Comune di Varmo

Esempi di applicazioni



Comune
di Codroipo



Comune di Lestizza



Comune
di Talmassons



Comune di Mereto
di Tomba



Comune di Varmo

Un progetto di

MATTEO PALMISANO
GIUSEPPE D'ORSI

For further information think@mpgdstudio.com

Il brand book "Medio Friuli" è stato realizzato nel mese di luglio 2010

MPGD
D'Orsi
Palmsano

Matteo Palmsano
Giuseppe D'Orsi

18 luglio 2010

